



POWIATOWY URZĄD PRACY W PIASECZNI

**Sprawozdanie
z działalności
Powiatowego Urzędu
Pracy w Piasecznie
w 2012 r.**

Luty 2013

Spis treści

I.	Dane dotyczące zarejestrowanych osób bezrobotnych i poszukujących pracy	str. 3- 9
1.	Liczba bezrobotnych oraz stopa bezrobocia w latach 2004 – 2012	str. 3
2.	Napływ i odpływ bezrobotnych w poszczególnych miesiącach w 2012 r.	str. 4
3.	Struktura bezrobotnych ze względu na czas pozostawania bez pracy, wiek, wykształcenie i staż pracy na koniec 2012 r.	str.4-7
4.	Osoby w szczególnej sytuacji na rynku pracy w latach 2010 – 2012	str.7-8
5.	Poziom bezrobocia w gminach powiatu piaseczyńskiego	str.8-9
II.	Usługi rynku pracy	str. 9-15
1.	Pośrednictwo pracy	str. 9-10
2.	Giełdy pracy	str.10
3.	Targi pracy	str. 10-11
4.	Usługi Eures	str. 11
5.	Zwolnienia grupowe	str. 11
6.	Zatrudnianie cudzoziemców	str. 12
7.	Rejestracja oświadczeń o zamiarze powierzenia wykonywania pracy	str.13
8.	Poradnictwo zawodowe	str.13-14
9.	Pomoc w aktywnym poszukiwaniu pracy	str.14-15
III.	Aktywne formy przeciwdziałania bezrobociu realizowane w ramach przyznanych oraz pozyskanych dodatkowych środków z Funduszu Pracy, PFRON oraz Europejskiego Funduszu Społecznego	str. 15-22
1.	Prace interwencyjne	str. 15
2.	Roboty publiczne	str. 15
3.	Refundacja kosztów wyposażenia lub doposażenia stanowiska pracy	str.16
4.	Staże u pracodawców	str. 16
5.	Szkolenia	str.16-19
6.	Dofinansowanie studiów podyplomowych	str. 19
7.	Prace społecznie użyteczne	str.19-20
8.	Jednorazowe środki na podjęcie działalności gospodarczej	str. 20
9.	Dodatek aktywizacyjny	str. 20
10.	Wydatkowanie środków na realizację aktywnych programów rynku pracy	str. 20-22
IV.	Projekty współfinansowane z Europejskiego Funduszu Społecznego	str. 23-24
1.	Projekt systemowy „Stop bezrobociu. Chcę pracować!” współfinansowany ze środków Europejskiego Funduszu Społecznego	str. 23
2.	Projekty konkursowe: „Chcemy dalej pośredniczyć i doradzać!” oraz „Podnosimy jakość i dostępność usług!” współfinansowane ze środków Europejskiego Funduszu Społecznego	str. 23-24
V.	Struktura wydatków	str. 24-25
VI.	Organizacja i zarządzanie w PUP	str. 25-26

I. Dane dotyczące zarejestrowanych osób bezrobotnych

Powiatowy Urząd Pracy Piasecznie zasięgiem swojego działania obejmuje 6 gmin:
4 miejsko – wiejskie: Piaseczno, Góra Kalwaria, Konstancin – Jeziorna, Tarczyn
oraz 2 gminy wiejskie: Lesznowola i Prażmów.

Realizuje zadania rządowe i samorządowe określone między innymi w:

- ustawie z dnia 20 kwietnia 2004 r. o promocji zatrudnienia i instytucjach rynku pracy (Dz. U. 2008 Nr 69 poz. 415 z późn. zm.)
- ustawie z dnia 5 czerwca 1998 r. o samorządzie powiatowym (Dz. U. 2001 Nr 142, poz. 1592 z późn. zm.)
- ustawie z dnia 30 czerwca 2005 o finansach publicznych (Dz. U. Nr 249, poz. 2014 z późn. zm.)
- Statucie Powiatowego Urzędu Pracy w Piasecznie zatwierdzonym Uchwałą Nr VIII/16/11 Rady Powiatu Piaseczyńskiego z dnia 15 września 2011 r.
- Regulaminie Organizacyjnym zatwierdzonym Uchwałą Nr 33/3/11 Zarządu Powiatu z dnia 18 sierpnia 2011 r.
- Powiatowym Programie Przeciwdziałania Bezrobociu oraz Aktywizacji Lokalnego Rynku Pracy na lata 2007 – 2015 w Powiecie Piaseczyńskim zatwierdzonym uchwałą Nr IX/1/07 z dnia 26 września 2007 r.

Na koniec 2012 r. w PUP w Piasecznie zarejestrowanych było: 5941 osób bezrobotnych w tym 2820 kobiet tj. 47,4% ogółu. 1116 osób (w tym 566 kobiet) posiadało prawo do zasiłku dla bezrobotnych (18,78% ogółu).

Oprócz osób bezrobotnych w urzędzie zarejestrowane były 94 osoby ze statusem poszukujących pracy.

Spośród ogólnej liczby bezrobotnych 188 osób posiadało orzeczenie o niepełnosprawności, tylko 14 osób niepełnosprawnych posiadało prawo do zasiłku dla bezrobotnych.

W stosunku do końca 2011 r. liczba bezrobotnych wzrosła o 973 osoby.

1. Liczba bezrobotnych oraz stopa bezrobocia w latach 2004 – 2012

Rok	2004	2005	2006	2007	2008	2009	2010	2011	2012
Liczba bezrobotnych	5375	5330	4327	3390	3006	4599	5047	4968	5941
Stopa bezrobocia w powiecie piaseczyńskim	9,8%	9,4%	7,4%	5,8%	4,8%	7,4%	7,6%	7,3%	8,3%
Stopa bezrobocia w woj. mazowieckim	15%	13,8%	11,9%	9,2%	7,3%	9%	9,4%	9,9%	10,8%
Stopa bezrobocia w kraju	19,0%	17,6%	14,8%	11,2%	9,5%	12,1%	12,4%	12,5%	13,4%

2. Napływ i odpływ bezrobotnych w poszczególnych miesiącach w 2012r.

Miesiąc	Napływ bezrobotnych	Odpływ bezrobotnych
Styczeń	745	388
Luty	566	357
Marzec	509	532
Kwiecień	492	545
Maj	512	508
Czerwiec	459	586
Lipiec	554	598
Sierpień	567	452
Wrzesień	677	673
Październik	698	523
Listopad	699	469
Grudzień	534	408
OGÓLEM	7012	6039

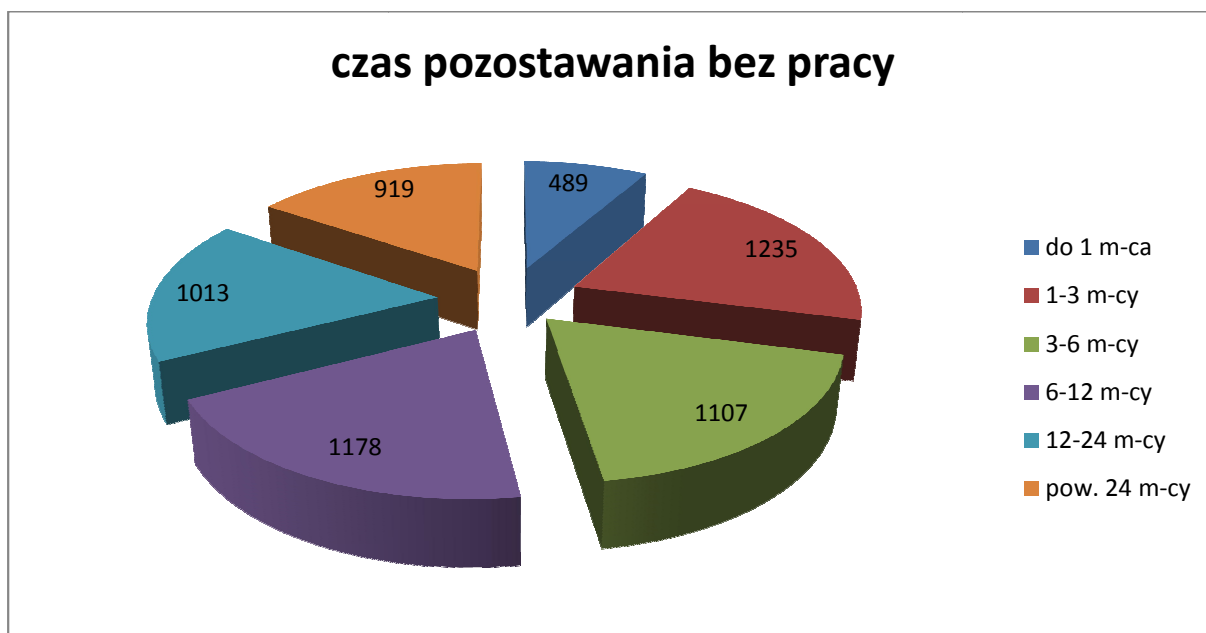
W 2012 r. napływ osób bezrobotnych wyniósł 7012 osób, średnio w miesiącu rejestrowało się ok. 580 osób. Natomiast odpływ bezrobotnych wyniósł 6039 osób bezrobotnych średnio w miesiącu wyrejestrowanych zostało ok. 500 osób.

3. Struktura bezrobotnych ze względu na: czas pozostawania bez pracy, wiek, wykształcenie i staż pracy na koniec 2012 r.

		Liczba bezrobotnych razem	W tym liczba bezrobotnych kobiet
Czas pozostawania bez pracy w miesiącach	do 1	489	196
	1-3	1235	551
	3-6	1107	564
	6-12	1178	555
	12-24	1013	507
	pow. 24	919	447
Wiek	18-24	771	373
	25-34	1657	904
	35-44	1375	727
	45-54	1172	529
	55-59	724	287
	60-64	242	X
Wykształcenie	wyższe	949	618
	policealne i średnie zawodowe	1339	681
	średnie ogólnokształcące	650	387
	zasadnicze zawodowe	1175	420
	gimnazjalne i	1828	714

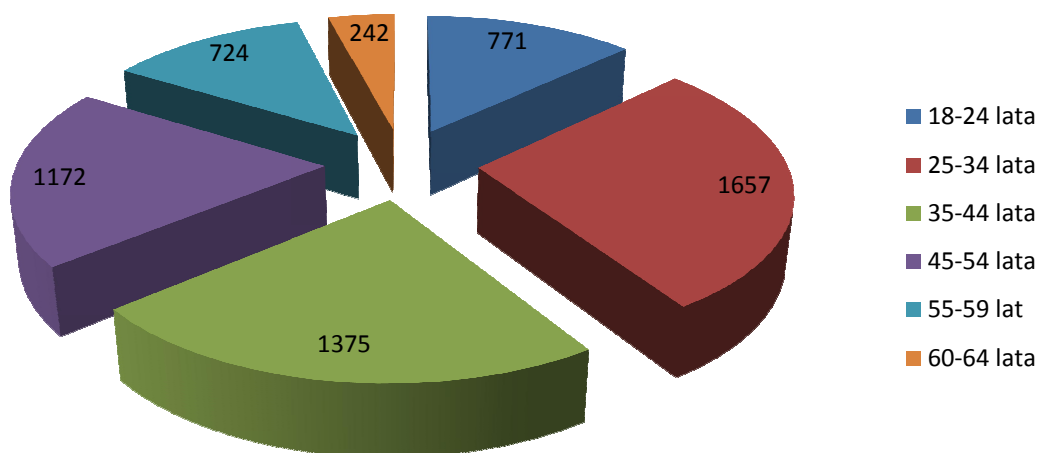
	poniżej		
Staż pracy ogółem	do 1 roku	522	249
	1-5	1060	546
	5-10	909	462
	10-20	1152	606
	20-30	841	368
	30 lat i więcej	404	122
	bez stażu	1053	467
ogółem		5941	2820

Bezrobotni wg czasu pozostawania bez pracy



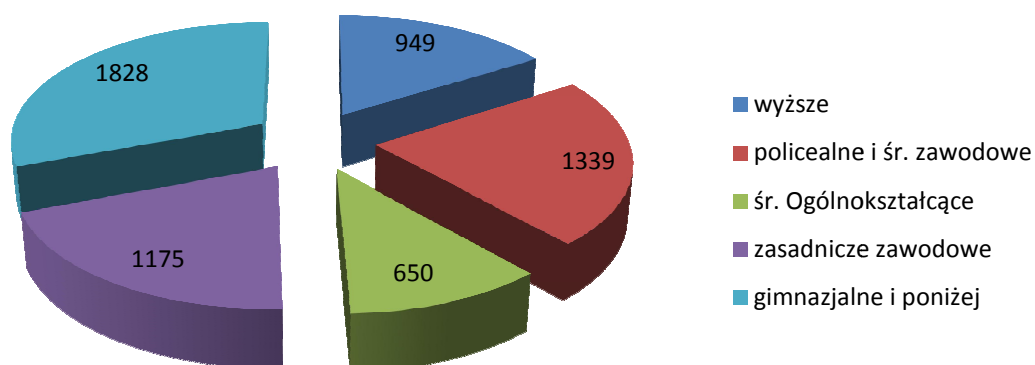
W związku z dużym napływem osób bezrobotnych w 2012 r. zaobserwować można również, że największą grupę 1235 osób stanowią bezrobotni pozostający bez pracy od 1 do 3 miesięcy. Poza tym również znaczną część bezrobotnych stanowiły osoby zarejestrowane w urzędzie pracy powyżej 12 miesięcy.

Bezrobotni wg wieku



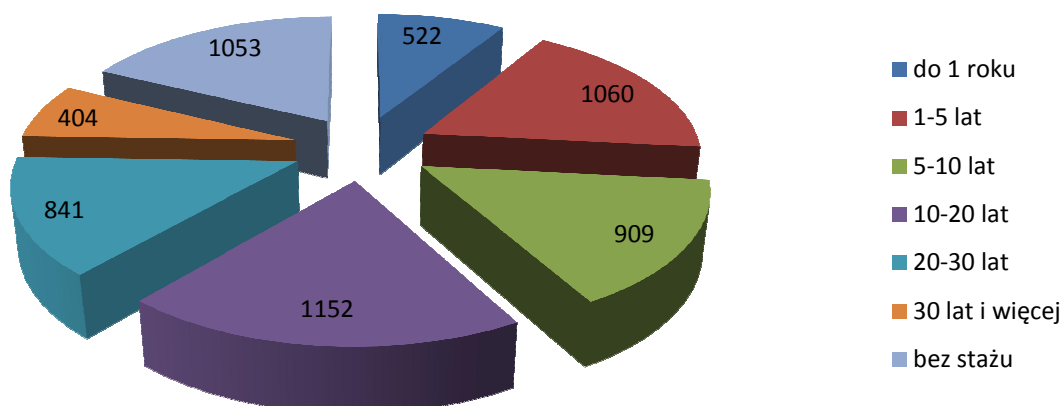
Powyższe dane wskazują, że największą grupę 1657 bezrobotnych w w/wym. kategorii stanowią osoby w wieku 25-34 lata, następną dużą grupę stanowią bezrobotni w wieku 35- 44 lata.

Bezrobotni wg wykształcenia



Dominującą grupą bezrobotnych zarejestrowanych w Powiatowym Urzędzie Pracy są bezrobotni z wykształceniem gimnazjalnym i poniżej tj. 1828 osób, co stanowi 30,76 %ogółu bezrobotnych.

Bezrobotni wg stażu pracy



Bezrobotni ze stażem pracy 10 – 20 lat tj.1152 osoby stanowią największą grupę osób zarejestrowanych w tej kategorii.

4. Osoby w szczególnej sytuacji na rynku pracy w latach 2010 – 2012

Osoby będące w szczególnej sytuacji na rynku pracy			
	2010 r. Ogółem/kobiety	2011 r Ogółem/kobiety	2012r. Ogółem/kobiety
Do 25 roku życia	783/421	637/312	771/373
Długotrwale bezrobotne	1976/898	2157/1037	2547/1223
Kobiety, które nie podjęły zatrudnienia po urodzeniu dziecka	X/255	X/278	X/394
Powyżej 50 roku życia	1376/499	1436/546	1647/594
Bez kwalifikacji zawodowych	1854/856	2073/969	2519/1170
Bez doświadczenia zawodowego	1036/523	952/435	1276/570
Bez wykształcenia średniego	2627/969	2594/1001	3003/1134
Samotnie wychowujący co najmniej do 18 roku życia	318/270	325/281	409/357
Które po odbyciu kary pozbawienia wolności nie podjęły zatrudnienia	89/7	98/10	114/11
Niepełnosprawni	180/78	188/67	182/84

**Porównanie osób będących w szczególnej sytuacji na rynku pracy
(stan na koniec 2012r. do końca roku 2011r.)**

	Do 25 roku życia	Długo- trwale bezro- botni	Pow. 50 roku życia	Bez kwalifika- -cji zawod.	Bez dośw. Zawod.	Bez wyksz- śred.	Samot-nie wych. dziecko do 18 r.ż	Po odbyciu kary pozbaw. wolności	Niepeł- nospraw- ni
XII.2011	637	2157	1436	2073	952	2594	325	98	188
XII.2012	771	2547	1647	2519	1276	3003	409	114	182
Spadek(-) wzrost(+) w stosunku do XII 2011	+134	+390	+211	+446	+324	+409	+84	+16	-6

42,8% bezrobotnych tj. 2547 osób zarejestrowanych jest od ponad 12 miesięcy, 2519 osób nie posiada kwalifikacji zawodowych, a 1276 osób nie posiada żadnego doświadczenia zawodowego.

5. Poziom bezrobocia w poszczególnych gminach powiatu piaseczyńskiego w 2012 r.

W poszczególnych gminach powiatu piaseczyńskiego poziom bezrobocia w 2012 r. przedstawia poniższa tabela.

Gmina	Liczba mieszkańców w wieku produkcyjnym*	Liczba bezrobot- nych	W tym liczba bezrobotn- ych kobiet	Uprawnienia do zasiłku dla bezrobotnych	W tym liczba kobiet	Stosunek liczby bezrobotnych do liczby mieszkańców w wieku produkcyjnym
Góra Kalwaria	8342	1146	512	174	78	13,7%
Konstancin -Jeziorna	14766	965	421	180	67	6,5%
Lesznowola	12444	624	319	114	65	5,0%
Piaseczno	44073	2384	1163	488	270	5,4%
Prażmów	5930	415	192	99	52	7%
Tarczyn	6707	407	213	61	34	6,06%
Ogółem	92262	5941	2820	1116	565	6,44%

*dane pozyskane z gmin

Na przestrzeni lat 2010 - 2012 w poszczególnych gminach powiatu piaseczyńskiego liczba osób bezrobotnych zarejestrowanych przedstawiała się następująco:

Wyszczególnienie	Zarejestrowani bezrobotni					
	2010		2011		2012	
	Razem	w tym kobiety	Razem	w tym kobiety	Razem	w tym kobiety
Góra Kalwaria	1053	479	976 (-)*	456	1146 (+)	512
Konstancin-Jeziorna	876	389	808 (-)	399	965 (+)	421
Lesznowola	527	268	503 (-)	254	624 (+)	319
Piaseczno	1811	899	1926 (+)	972	2384 (+)	1163
Prażmów	353	167	343 (-)	165	415 (+)	192
Tarczyn	395	194	379 (-)	175	407 (+)	213
Gminy poza pow. piaseczyńskim	32	13	33	18	0	0
Ogółem	5047	2409	4968	2439	5941	2820

*(-) oznacza spadek, (+) wzrost

II. Usługi rynku pracy

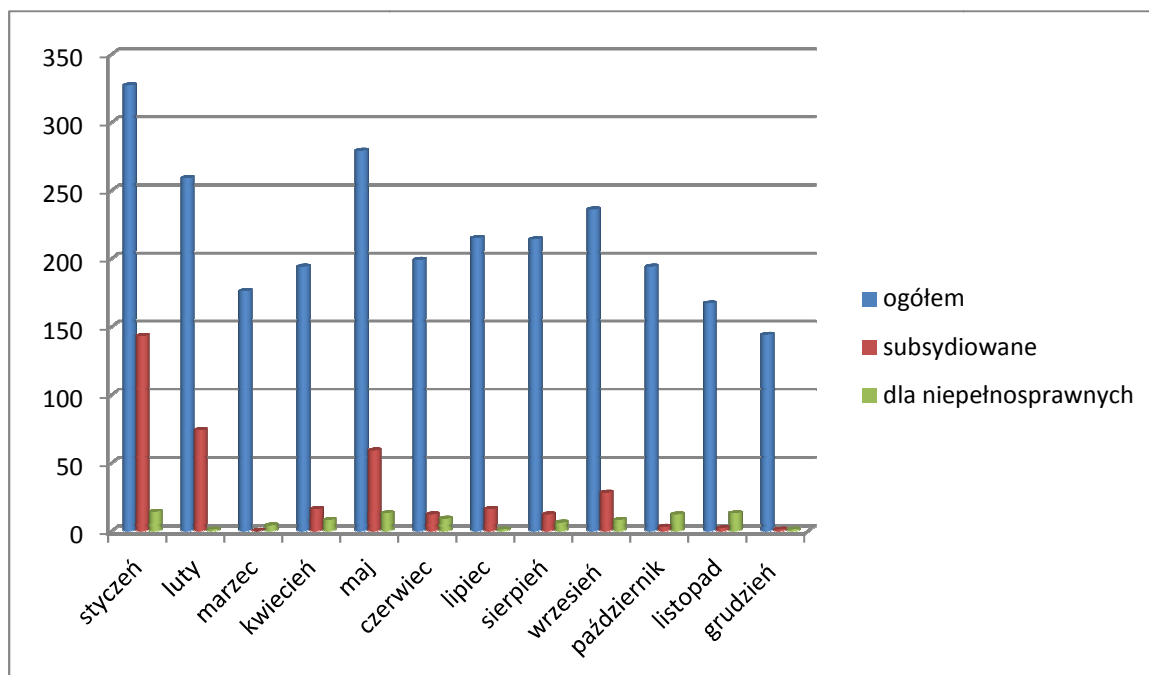
1. Pośrednictwo pracy

W 2012 roku w Powiatowym Urzędzie Pracy w Piasecznie pozyskano 2604 miejsc pracy, z czego 2238 niesubsydiowanych.

Najczęściej zgłaszane były oferty pracy na następujące stanowiska:

- handlowiec, przedstawiciel handlowy, konsultant ds. handlowych, doradca handlowy,
- sprzedawca, kasjer,
- asystent ds. sprzedaży, asystent. ds. marketingu, asystent ds. admin.-handl., specjalista ds. sprzedaży,
- kierownik, z-ca kierownika, kierownik ds. sprzedaży, kierownik ds. marketingu, kierownik sklepu,
- kucharz, pomoc kuchenna,
- pracownik biurowy, pomoc biurowa, asystent biura, sekretarka,
- pracownik sprząający,
- pracownik fizyczny w gospodarstwie (rolnym, szkółkarskim, sadowniczym, szklarniowym),
- magazynier, pracownik magazynowy.

Oferty pozyskane w kolejnych miesiącach 2012 r.



2. Gielny pracy

W 2012 roku w Powiatowym Urzędzie Pracy zostało zorganizowanych 7 giełd pracy, w których udział wzięło 188 osób bezrobotnych, dla firm: Spółdzielnia Spożywców SUPERSAM, Firma ZAJFERT, Zakład Usług Gospodarczo-Socjalnych ANTEMA, TESCO POLSKA, Firma Usługowa BŁYSK.

Największa giełda została zorganizowana dla firmy TESCO POLSKA, która przeprowadzała nabór pracowników do nowo otwieranego sklepu w Górze Kalwarii. Udział w tej giełdzie wzięło 91 osób.

3. Targi pracy

W dniu 20 listopada 2012 r. w siedzibie Starostwa Powiatowego w Piasecznie odbyły się Jesienne Targi Pracy, w których udział wzięły następujące firmy: Marcpol SA, oferujący pracę na stanowiskach: kasjer-sprzedawca, sprzedawca, magazynier-sprzedawca; EBS SA, na stanowiskach: pracownik pralni chemicznej, kelner; PPH EURO-DACH, na stanowisku blacharz budowlany; Spółdzielnia Spożywców SUPERSAM, na stanowiskach: sprzedawca-kasjer, pracownik fizyczny; Jeronimo Martins Polska SA (Biedronka), na stanowiskach: z-ca kierownika sklepu, sprzedawca-kasjer, pracownik biurowy; McDonald's Polska Sp. z o.o., na stanowisku: pracownik restauracji. Różnorodne oferty zatrudnienia przedstawiły agencje pośrednictwa pracy, tj. ManPower Group Sp. z o.o., na stanowiska: pakowacz, magazynier, handlowiec; Leader Service International SA, na stanowiska: pracownik hali, kasjer, spawacz, pakowacz, kontroler jakości; Promedica24, na stanowiska: opiekun osoby starszej w

Niemczech, rekruter zewnętrzny, praktykant w dziale HR; Partner Sp. J., na stanowiska: tester gier komputerowych, pracownik produkcji, oraz Stowarzyszenie Krajowy Ruch Ekologiczno-Społeczny, zajmujące się m.in. aktywizacją zawodową osób niepełnosprawnych, przedstawiło oferty pracy na stanowiskach: kierowca, kurier pieszy, pracownik biurowy, kasjer-sprzedawca.

Stanowisko na targach mieli również przedstawiciele Wojewódzkiego Urzędu Pracy, którzy w ramach systemu EURES przedstawiali oferty pracy za granicą oraz udzielali informacji o warunkach życia i pracy za granicą.

Swoją ofertę zaprezentowali też, Centrum Nauki i Biznesu ŻAK, oferujące duży wybór kursów i kierunków kształcenia w liceach, technikach i szkołach policealnych dla dorosłych, oraz Ośrodek Szkolenia Operatorów Maszyn przy Instytucie Mechanizacji Budownictwa i Górnictwa Skalnego w Warszawie, oferujący bezpłatne szkolenia dla osób powyżej 45 roku życia, w zawodzie operatora maszyn.

Bezpłatnych porad i konsultacji z zakresu prawa pracy udzielali pracownicy Państwowej Inspekcji Pracy (Delegatura Radom), natomiast pracownicy Powiatowego Urzędu Pracy informowali o możliwościach zatrudnienia i sytuacji na lokalnym rynku pracy.

Zainteresowanie ze strony osób poszukujących pracy było bardzo duże, niestety nie wszystkim udało się znaleźć odpowiednie dla siebie oferty pracy. Wśród poszukujących była też grupa osób bezrobotnych, zarejestrowanych w PUP w Otwocku, która wzięła udział w targach w ramach szkolenia z zakresu umiejętności poszukiwania pracy.

4. Usługi EURES

W 2012 roku PUP w Piasecznie dysponował 334 ofertami pracy za granicą, pozyskanymi w ramach EURES (sieć współpracy publicznych służb zatrudnienia wspierająca mobilność w dziedzinie zatrudnienia na poziomie międzynarodowym w krajach Unii Europejskiej).

Zgłoszone oferty dotyczyły pracy głównie w krajach tj. Niemcy, Austria, Norwegia, Wielka Brytania, Czechy, Hiszpania, Holandia.

Oferowane stanowiska to m.in. animator czasu wolnego w hotelu, doradca klienta, elektryk, inżynier, kucharz, kierowca, mechanik, monter instalacji i urządzeń, operator maszyn, opiekun osób starszych, pielęgniarka, pracownik w rolnictwie, robotnik ogólnobudowlany, rzeźnik, ślusarz, spawacz, stolarz.

5. Zwolnienia grupowe

W 2012 roku zamiar przeprowadzenia zwolnień grupowych zgłosiły następujące firmy:

- S.B.E. POLSKA Sp. z o.o., ul. Puławska 34, 05-500 Piaseczno - 25 osób
- FETCO Inc., ul. Adamowicza 8, 05-530 Góra Kalwaria – 10 osób

Informacje o planowanych zwolnieniach grupowych przesyłały też firmy spoza obszaru działania naszego urzędu, tj. Telekomunikacja Polska, PZU, PKO Bank Polski, PGNiG, Przedsiębiorstwo Farmaceutyczne JELFA, ORANGE Customer Service, INTRACO, Warszawski Holding Nieruchomości.

6. Zatrudnianie cudzoziemców

Spośród złożonych 2604 ofert pracy - 1191 (45,7%) to oferty pracy dla cudzoziemców (m. in. z wysokimi wymogami językowymi) zgłoszone w celu otrzymania informacji o braku możliwości zaspokojenia potrzeb kadrowych pracodawcy w oparciu o rejestry bezrobotnych.

Zgodnie z art. 88 c ustawy o promocji zatrudnienia i instytucjach rynku pracy jeżeli z analizy rejestrów bezrobotnych i poszukujących pracy nie wynika możliwość zorganizowania rekrutacji (np. z powodu wysokich wymagań językowych, którym zarejestrowani bezrobotni nie są w stanie sprostać) informację o braku możliwości zaspokojenia potrzeb kadrowych pracodawcy, PUP jest zobowiązany wydać w ciągu 7 dni od dnia złożenia oferty pracy. Natomiast w przypadku organizowania rekrutacji informację o możliwości /lub braku możliwości zaspokojenia potrzeb kadrowych PUP jest zobowiązany wydać w ciągu 14 dni.

Liczba wydanych informacji w o możliwości/lub braku możliwości zaspokojenia potrzeb kadrowych pracodawcy w 2012												
I	II	III	IV	V	VI	VII	VIII	IX	X	XI	XII	ogółem
77	86	121	93	98	108	119	103	86	119	96	85	1191

Najwięcej opinii wydanych zostało na następujące stanowiska:

- przedstawiciel handlowy, handlowiec, doradca handlowy, konsultant ds. handl.: **374**
- sprzedawca, pomocnik sprzedawcy: **223**
- kasjer, kasjer-sprzedawca: **112**
- asystent ds. admin.-handl, asystent prezesa, zarządu, asystent ds. marketingu, asystent ds. sprzedaży, handlu: **110**
- kierownik, z-ca kierownika, kierownik ds. sprzedaży, ds. marketingu, sklepu: **85**
- kucharz, pomoc kuchenna, szef kuchni, kelner: **54**
- magazynier, pracownik magazynowy, kierownik magazynu, zaopatrzeniowiec: **38**
- pracownik biurowy, pomoc biurowa, asystent biura, sekretarka: **32**
- dyrektor, handlowy, ds. sprzedaży, ds. marketingu, ds. administracyjnych, finansowych: **31**
- pracownik fizyczny w gospodarstwie (szkółkarskim, rolnym, sadowniczym, szklarniowym, ferma drobiu) : **30**
- specjalista ds. sprzedaży, handlu, współpracy handlowej, eksportu, kontaktów zagranicznych: **17**

7. Rejestracja oświadczeń o zamiarze powierzenia wykonywania pracy cudzoziemcovi.

Pracodawcy planujący powierzyć krótkotrwałą pracę w Polsce (w okresie do 6 miesięcy w ciągu kolejnych 12 miesięcy) obywatelom Białorusi, Gruzji, Mołdowy, Federacji Rosyjskiej lub Ukrainy mają obowiązek zarejestrować we właściwym powiatowym urzędzie pracy oświadczenie o zamiarze powierzenia wykonywania pracy. W Powiatowym Urzędzie Pracy w Piasecznie zostało zarejestrowanych **5487** takich oświadczeń.

Poniższa tabela przedstawia jaką liczbą oświadczeń dot. zamiaru powierzenia zatrudnienia obywatelom z poszczególnych państw była rejestrowana w kolejnych miesiącach 2012 r. oraz w perspektywie całego 2012 r.

Oświadczenia zarejestrowane w 2012 r.						
2012 r.	Białoruś	Rosja	Ukraina	Mołdowa	Gruzja	Razem
styczeń	14	0	312	39	0	365
luty	12	0	389	74	0	475
marzec	25	0	516	159	0	700
kwiecień	12	0	520	214	0	746
maj	38	0	421	112	18	589
czerwiec	85	0	315	145	0	545
lipiec	27	1	333	102	0	463
sierpień	21	0	248	177	0	446
wrzesień	8	1	171	105	1	286
październik	23	2	174	63	0	262
listopad	38	3	186	95	0	322
grudzień	23	1	195	68	1	288
Ogółem w 2012	326	8	3780	1353	20	5487

8. Poradnictwo zawodowe

W PUP w Piasecznie zatrudnionych w 2012 r. było 4 doradców zawodowych. W 2012 r. z poradnictwa zawodowego indywidualnego skorzystało 3 380 osób, natomiast poradnictwem grupowym objętych zostało 181 osób. Doradcy zawodowi przeprowadzali również spotkania dotyczące informacji zawodowej – z której skorzystało 3 960 osób. Spotkania grupowe prowadzone przez doradców zawodowych dotyczyły zagadnień związanych z aktywnością w poszukiwaniu pracy.

Jeden z doradców zawodowych w ramach swoich działań przeprowadzał również ankiety wstępne i końcowe dotyczące rezultatów miękkich z beneficjentami ostatecznymi projektu „Stop bezrobociu. Chcę pracować!” Poddziałanie 6.1.3 Priorytet VI, na realizację którego PUP w Piasecznie pozyskał środki z Europejskiego Funduszu Społecznego. Łącznie w 2012 zostało opracowanych wśród uczestników projektu 294 ankiet początkowych, końcowych oraz 294 raportów końcowych.

Poza tym jeden z doradców zawodowych posiadający odpowiednie uprawnienia przeprowadzał z bezrobotnymi, którzy ubiegają się o dofinansowanie własnej działalności

gospodarczej testy Kwestionariusz Uzdolnień Przedsiębiorczych (w 2012 r. przeprowadzone zostały 142 testy KUP) Testy umacniały osoby planujące prowadzić działalność gospodarczą w przekonaniu, że posiadają odpowiednie predyspozycje.

Doradcy zawodowi prowadzą spotkania w szkołach ponadgimnazjalnych naszego powiatu z uczniami ostatnich klas. Tematem spotkań jest sytuacja na rynku pracy oraz realizowane przez Urząd Pracy zadania. W 2012 r. odbyło się łącznie 6 spotkań: 2 spotkania w Zespole Szkół Zawodowych w Górze Kalwarii, 2 spotkania w Zespole Szkół Nr 1 w Piasecznie, 1 spotkanie w Gimnazjum w Uwielinach, 1 spotkanie w Gimnazjum w Łazach, w spotkaniu z uczniami w Łazach uczestniczył członek Powiatowej Rady Zatrudnienia – przedstawiciel związku pracodawców z Gminy Lesznowola.

9. Pomoc w aktywnym poszukiwaniu pracy w ramach Klubu Pracy

Pomoc w aktywnym poszukiwaniu pracy realizowana w Klubie Pracy skierowana jest do osób bezrobotnych lub poszukujących pracy i obejmuje następujące działania:

- szkolenia z zakresu umiejętności poszukiwania pracy,
- zajęcia aktywizacyjne,
- informacje i elektroniczne korzystanie z baz danych.

Zajęcia kierowane są do osób zarejestrowanych, które: nie posiadają doświadczenia w poszukiwaniu pracy, utraciły motywację do poszukiwania pracy w związku z długotrwałym niepowodzeniem w jej poszukiwaniu, chcą powrócić na rynek pracy po długim okresie braku aktywności zawodowej.

W 2012 r. zorganizowanych zostało 99 zajęć dla 619 osób. Tematy przeprowadzonych zajęć to:

- „Droga do zatrudnienia”,
- „Kompetencje i predyspozycje zawodowe”,
- „Rozmowa kwalifikacyjna”,
- „Jak i gdzie szukać pracy – metody i techniki”,
- „Sztuka porozumiewania się – asertywność i komunikacja interpersonalna w poszukiwaniu pracy”,
- „Asertywność w poszukiwaniu pracy”,
- „Autoprezentacja i umiejętności interpersonalne w poszukiwaniu pracy”,
- „Przygotowanie do rozmowy kwalifikacyjnej z pracodawcą”,
- „Asertywność w poszukiwaniu pracy”,

Rola dokumentów aplikacyjnych w poszukiwaniu pracy oraz rozmowa z pracodawcą”.

Zajęcia aktywizacyjne w Klubie Pracy realizowane w formie warsztatów dotyczą szczegółowych zagadnień przydatnych osobom bezrobotnym lub poszukującym pracy, w uzupełnianiu ich wiedzy i umiejętności potrzebnych do aktywnego poszukiwania pracy. W ramach pomocy w aktywnym poszukiwaniu pracy realizowane są szkolenia z zakresu umiejętności poszukiwania pracy, które trwają trzy tygodnie i realizowane są w oparciu o program szkolenia rekomendowany przez ministra. Takie szkolenie składa się z 2 części: 40 godzin zajęć prowadzonych jest w formie warsztatów i 40 godzin praktycznych ćwiczeń w zakresie poszukiwania pracy. Celem szkolenia jest nabycie umiejętności aktywnego poszukiwania pracy, poznanie lokalnego rynku pracy, tworzenia dokumentów aplikacyjnych, technik autoprezentacji i przygotowania do rozmowy kwalifikacyjnej.

W Powiatowym Urzędzie Pracy w Piasecznie w terminie 10.04 – 30.04.2012 r. zostało zorganizowane 1 szkolenie z zakresu umiejętności poszukiwania pracy „Szukam Pracy” dla 8 osób bezrobotnych.

Z dostępu do informacji i elektronicznych baz danych w Klubie Pracy skorzystało 449 osób.

IV. Aktywne formy przeciwdziałania bezrobociu realizowane w ramach przyznanych oraz pozyskanych dodatkowych środków z Funduszu Pracy, PFRON oraz Europejskiego Funduszu Społecznego

1. Prace interwencyjne.

Powiatowy Urząd Pracy w Piasecznie w przypadku braku możliwości zapewnienia bezrobotnym odpowiedniego zatrudnienia inicjował oraz finansował prace interwencyjne. Do wykonywania pracy w ramach prac interwencyjnych kierowane były osoby będące w szczególnej sytuacji na rynku pracy.

W 2012 roku Powiatowy Urząd Pracy w Piasecznie skierował na prace interwencyjne **42 osoby bezrobotne**, w tym 22 kobiety, zatrudnienie na dalszy okres uzyskało **9 osób**. Efektywność zatrudnieniowa prac interwencyjnych w 2012 r. wyniosła **55,55%**. Na zorganizowanie tego programu wydatkowano z Funduszu Pracy kwotę **202 135,00 zł**

2. Roboty publiczne.

Jest to forma wsparcia polegająca na zatrudnieniu bezrobotnych w okresie nie dłuższym niż 12 miesięcy, mającym na celu reintegrację zawodową i społeczną, przy wykonywaniu prac organizowanych przez gminy, organizacje pozarządowe zajmujące się statutowo problematyką ochrony środowiska, kultury, oświaty, sportu i turystyki, opieki zdrowotnej, bezrobocia oraz pomocy społecznej oraz spółki wodne ich związki, jeżeli prace te są finansowane lub dofinansowane ze środków samorządu terytorialnego, budżetu państwa, funduszy celowych, organizacji pozarządowych, spółek wodnych i ich związków. Z robót publicznych mogą skorzystać: bezrobotni długotrwale lub kobiety, które nie podjęły zatrudnienia po urodzeniu dziecka, bezrobotni powyżej 50 roku życia, bezrobotni bez kwalifikacji zawodowych, bez doświadczenia zawodowego lub bez wykształcenia średniego; bezrobotni samotnie wychowujący co najmniej jedno dziecko, bezrobotni, którzy po odbyciu kary pozbawienia wolności nie podjęli zatrudnienia, bezrobotni niepełnosprawni oraz dłużnicy alimentacyjni. Refundacja polega na zwrocie części kosztów poniesionych na wynagrodzenia, nagrody i składki na ubezpieczenie społeczne w wysokości nie przekraczającej 50% przeciętnego wynagrodzenia i składek na ubezpieczenie społeczne od refundowanego wynagrodzenia.

W 2012 r. na roboty publiczne skierowanych zostało **36 osób bezrobotnych**, zatrudnienie na dalszy okres uzyskało **9 osób**, efektywność programu wyniosła **55,88%**. Na sfinansowanie tego programu wydatkowana z Funduszu Pracy została kwota **304 139,00 zł**.

3. Refundacja kosztów wyposażenia lub doposażenia stanowiska pracy

Refundacja kosztów wyposażenia lub doposażenia stanowiska pracy to forma wsparcia skierowana do podmiotów, które prowadzą działalność gospodarczą przez okres 6 minimum 6 miesięcy. W 2012 PUP w Piasecznie podpisał umowy o refundację wyposażenia lub doposażenia stanowiska pracy z **19 podmiotami**, dzięki temu **powstało 22 nowe stanowiska pracy**. Wysokość środków Funduszu Pracy poniesionych na ten program to: **302 684,00 zł**.

4. Staże u pracodawców

Staż to forma wsparcia skierowana do osób w szczególnej sytuacji na rynku pracy;

- do osób młodych do 25 roku życia lub do 27 roku życia, w przypadku absolwentów szkół wyższych.
- bezrobotnych długotrwale albo bezrobotnych po zakończeniu realizacji kontraktu socjalnego albo kobiet, które nie podjęły zatrudnienia po urodzeniu dziecka;
- bezrobotnych powyżej 50 roku życia;
- bezrobotnych bez kwalifikacji zawodowych, bez doświadczenia zawodowego lub bez wykształcenia średniego;
- bezrobotnych samotnie wychowujących co najmniej jedno dziecko do 18 roku życia;
- bezrobotnych, którzy po odbyciu kary pozbawienia wolności nie podjęli zatrudnienia;
- bezrobotnych niepełnosprawnych.

Bezrobotny w trakcie odbywania stażu nabywa umiejętności praktycznych do wykonywania pracy przez wykonywanie zadań w miejscu pracy. Stażystom odbywającym staże przysługuje stypendium w wysokości 120 % kwoty zasiłku dla bezrobotnych (do 30.06.2012r. kwota stypendium wynosiła 913,70 zł brutto – 784,47 netto, po 30.06.2012r. 953,10 brutto, 816,32 netto).

Staże są programem, który cieszy się dużym zainteresowaniem wśród bezrobotnych jak i pracodawców, którzy bez ponoszenia kosztów zatrudnienia przez okres stażu mogą przygotować sobie wykwalifikowanego pracownika.

W 2012 roku na łącznie na staże skierowanych zostało **137 osób** (w tym 101 kobiet), zatrudnienie po zakończonych stażach uzyskało **56 osób**, co stanowi efektywność w wysokości **66,38 %**. Wydatki poniesione ogółem **728 765,00 zł**

Staże zostały sfinansowane z następujących środków:

- o 407 787,00 zł z Funduszu Pracy
- o 256 353,00 zł z Europejskiego Funduszu Społecznego
- o 50 961,00 zł w ramach dodatkowo pozyskanych środków FP z rezerwy MPiPS „Program aktywizacji bezrobotnych do 30 r. ż.”
- o 13 664,00 zł w ramach dodatkowo pozyskanych środków FP z rezerwy MPiPS „Program aktywizacji bezrobotnych powyżej 50 r. ż.”

5. Szkolenia

Powiatowy Urząd Pracy w Piasecznie w 2012 r. organizował tylko szkolenia indywidualne ze względu na to, iż takie szkolenia kierowane są pod potrzeby i predyspozycje konkretnych osób. Poza tym osoby, które kierowane są na szkolenia indywidualne często uzasadniają konieczność ukończenia szkolenia, ze względu na możliwość podjęcia zatrudnienia po uzyskaniu niezbędnych uprawnień lub kwalifikacji. Dzięki temu jest możliwe osiągnięcie wyższej efektywności organizowanych kursów.

W 2012 roku przeszkolonych zostało łącznie **375 osób bezrobotnych** (w tym 158 kobiet). Z terenów wiejskich zostało przeszkolonych 178 osób, osoby do 25 roku życia stanowiły grupę 68 osób, osoby powyżej 50 roku życia - 68 osób oraz długotrwale bezrobotni - 107 osób. Po ukończonych szkoleniach **91 osób podjęło zatrudnienie** w ciągu 3 miesięcy od ukończenia szkolenia, co stanowi efektywność szkoleń **24%**.

Wydatki na szkolenia wyniosły 1 339 935,00 zł. Szkolenia zostały sfinansowane z następujących środków:

- 501 228,00 zł z Funduszu Pracy
- 459 757,00 zł z Europejskiego Funduszu Społecznego
- 197 797,00 zł w ramach dodatkowo pozyskanych środków FP z rezerwy MPiPS „Program aktywizacji bezrobotnych zwalnianych z pracy z przyczyn nie dotyczących pracowników”
- 84 947,00 zł w ramach dodatkowo pozyskanych środków FP z rezerwy MPiPS „Program aktywizacji bezrobotnych do 30 roku życia”.
- 56 247,00 zł w ramach dodatkowo pozyskanych środków FP z rezerwy MPiPS „Program aktywizacji bezrobotnych powyżej 50 roku życia”.
- 39 959,00 zł w ramach dodatkowo pozyskanych środków FP z rezerwy MPiPS „Program aktywizacji bezrobotnych zarejestrowanych do 12 miesięcy”.

Poniższa tabela przedstawia dane dotyczące kierunków szkoleń, liczby osób skierowanych na szkolenia oraz efektywności przeprowadzonych szkoleń.

Lp.	Nazwa szkolenia	Liczba osób, które rozpoczęły szkolenie	Liczba osób, które ukończyły szkolenie	Liczba osób, które podjęły pracę w trakcie oraz po szkoleniu	Efektywność szkolenia (5:4)*
1	2	3	4	5	6
1	Operator koparko-ładowarki	15	15	3	20%
2	Szkolenie barman - kelner	5	5	2	40%
3	Grafika komputerowa poziom zintegrowany	1	1	0	0%
4	Prawo jazdy kat. C z kwalifikacją wstępną	61	61	13	21%
5	Operator wózka widłowego	27	27	7	26%
6	Organizacja żywienia zbiorowego	1	1	0	0%
7	Uprawnienia kwalifikacyjne w zakresie dozoru urządzeń elektroenergetycznych	9	9	3	33%
8	Prawo jazdy kat. C+E	4	4	2	50%
9	Kwalifikacja wstępna do prawa jazdy kat. C	8	8	2	25%
10	Księgowość od podstaw do samodzielnego księgowego	12	12	5	42%
11	Stylizacja paznokci	13	13	3	23%
12	Revit Architecture	1	1	1	100%
13	Obsługa kasy fiskalnej	17	17	4	24%
14	Obsługa pakietu Office	13	13	2	15%
15	Szkolenia na uprawnienia energetyczno-gazowe	1	1	0	0%
16	Opiekunka osób starszych i dzieci	6	6	0	0%
17	Język angielski różne poziomy	17	17	4	24%

18	Diagnosta samochodowy	3	3	0	0%
19	HDS	3	3	1	33%
20	Kurs dla Kandydatów dla Członków Rad Nadzorczych	1	1	0	0%
21	Kurs spawania	6	6	1	17%
22	Specjalista ds. pozyskiwania funduszy unijnych	1	1	0	0%
23	Instruktor rekreacji ruchowej o spec. piłka nożna	1	1	0	0%
24	Prawo jazdy kat. C+E z kwalifikacją wstępną	3	3	0	0%
25	Specjalista ds.turystyki	1	1	0	0%
26	Licencja pracownika ochrony I st.	4	4	1	25%
27	Prawo jazdy kat. D z kwalifikacją wstępną	10	10	1	10%
28	Certyfikowany kurs na samodzielną księgową	11	11	3	27%
29	Manager Horeca	1	1	0	0%
30	Licencja pracownika ochrony II st.	3	3	0	0%
31	Prawo jazdy kat. B	1	1	0	0%
32	Podstawy księgowości dla kandydatów na księgowego	1	1	0	0%
33	Specjalista ds. Kadry-płace-ZUS	5	5	4	80%
34	Kurs lutowania	1	1	0	0%
35	Samodzielną księgową	6	6	4	67%
36	Szkolenie okresowe kierowców	6	6	3	50%
37	Configuring, Managing and Maintaning Windows Server 2008	1	1	0	0%
38	Operator DTP	4	4	1	25%
39	Kosztorysowanie Norma Pro	1	1	0	0%
40	Szkolenie podstawowe strażaka	1	1	1	100%
41	Termowizja w praktyce	3	3	1	33%
42	Kurs trenera osobistego	2	2	2	100%
43	Instruktor rekreacji ruchowej	1	1	0	0%
44	Usługowe prowadzenie ksiąg	1	1	1	100%
45	Wizażysta - stylistka	5	5	3	60%
46	Instruktor systemów alarmowych	1	1	0	0%
47	Administrator/Agent nieruchomości	2	2	1	50%
48	Loty w załodze wieloosobowej	1	1	0	0%
49	Szukam pracy	8	8	0	0%
50	Kurs realizacji dźwięku	1	1	0	0%
51	programowanie i obsługa obrabiarek	1	1	0	0%
52	Fryzjer stylistka	5	5	0	0%
53	Kucharz garmazer	3	3	0	0%
54	Instruktor samolotowy	1	1	0	0%
55	Kwalifikacja wstępna do prawa jazdy kat. D	2	2	1	50%
56	Instruktor rekreacji ruchowej: kulturystyka	4	4	1	25%
57	Akademia paznokci i rzes	1	1	0	0%
58	Prace pod napięciem	1	1	1	100%
59	Programowanie w języku C++	1	1	1	100%
60	Florystyka	7	7	3	43%
61	Makijaż permanentny	1	1	0	0%

62	Język angielski-medyczny	1	1	0	0%
63	Pilarz - drwal	2	2	0	0%
64	Kurs pedagogiczny	1	0	0	0%
65	Konsultant ślubny	1	1	0	0%
66	Grooming	1	1	0	0%
67	Tworzenie stron www i techniki DTP	3	3	0	0%
68	Kurs fotograficzny	2	2	0	0%
69	Magazynier	3	3	2	67%
70	Wizualizacja architektoniczna	2	2	0	0%
71	Flesh	1	1	0	0%
72	Excel zaawansowany	1	1	0	0%
73	Zarządzanie Projektami Prince2	1	1	0	0%
74	Projektowanie wnętrz	2	2	0	0%
75	Treser psów	1	1	0	0%
76	Programowanie w języku JAVA	3	3	1	33%
77	Certyfikat kompetencji zawodowych przewoźnika	2	2	0	0%
78	Administrowanie systemem Linux	1	1	0	0%
79	Pomoc stomatologiczna	1	1	0	0%
80	Barista	1	1	0	0%
81	Analitik finansowy	1	1	0	0%
82	Technologie złotnicze	1	1	0	0%
83	Renowacja mebli	1	1	0	0%
84	Podstawy testownia oprogramowania ISTQB	1	1	1	100%
85	Akademia kosmetyki i odnowy	1	1	1	100%
86	Kurs kroju i szycia	1	1	0	0%
87	Masaż	1	1	0	0%
	Razem:	375	374	91	24%

6. Dofinansowanie kosztów studiów podyplomowych

Zgodnie z ustawą o promocji zatrudnienia i instytucjach rynku pracy (Dz. U. z 2008r. nr 69 poz. 415 z póź. zm.) osoby bezrobotne mogą ubiegać się o dofinansowanie kosztów studiów podyplomowych. Wysokość dofinansowania może wynosić do 100% kosztów studiów podyplomowych jednak nie więcej niż 300% przeciętnego wynagrodzenia.

W 2012 roku **36 osób bezrobotnych** otrzymało dofinansowanie kosztów studiów podyplomowych. Zdecydowaną grupą osób ubiegających się o dofinansowanie były kobiety stanowiące 72% ogółu (tj. 26 kobiet). Wydatki na sfinansowanie studiów podyplomowych poniesione zostały z Funduszu Pracy i stanowiły **136 285,00 zł**. Efektywność tego programu wyniosła **54%**.

7. Prace społecznie użyteczne.

Jest to program mający na celu zapobieganie procesom marginalizacji. Polega na wykonywaniu przez bezrobotnego bez prawa do zasiłku i jednocześnie korzystającego z pomocy Ośrodka Pomocy Społecznej prac w gminnych jednostkach organizacyjnych pomocy społecznej, organizacjach lub instytucjach statutowo zajmujących się pomocą charytatywną lub na rzecz społeczności lokalnej. Bezrobotnych, którzy zostali skierowani do podjęcia pracy w ramach prac społecznie użytecznych wytypowały OPS- y spośród swoich

klientów. Na wniosek gminy Urząd Pracy refundował ze środków Funduszu Pracy 60% minimalnej kwoty świadczenia przysługującego bezrobotnemu.

W 2012 roku na prace społecznie użyteczne skierowanych zostało **174 osoby bezrobotne**, będące również podopiecznymi Ośrodków Pomocy Społecznej w Górze Kalwarii, w Konstancinie –Jeziornie, Prażmowie oraz w Lesznowoli. Wydatki z Funduszu pracy na sfinansowanie tego programu wyniosły **202 994,00 zł**.

8. Jednorazowe środki na podjęcie działalności gospodarczej.

Osoba bezrobotna zarejestrowana w PUP może ubiegać się o przyznanie jednorazowo środków na podjęcie działalności gospodarczej w wysokości maksymalnie 600% przeciętnego wynagrodzenia.

Jest to forma, która budzi duże zainteresowanie wśród osób bezrobotnych.

W 2012 r. **108 osób bezrobotnych** otrzymało dofinansowanie do podjęcia jednoosobowej działalności gospodarczej. Efektywność programu wyniosła **99,07%**.

Wydatki poniesione na wypłatę dotacji wyniosły **1 653 688,00 zł** i zostały sfinansowane z następujących środków:

- 329 415,00 zł z Funduszu Pracy
- 919 273,00 zł z Europejskiego Funduszu Społecznego
- 225 000,00 zł w ramach dodatkowo pozyskanych środków FP z rezerwy MPiPS „Program aktywizacji bezrobotnych do 30 r. ż.”
- 180 000,00 zł w ramach dodatkowo pozyskanych środków FP z rezerwy MPiPS „Program aktywizacji bezrobotnych zarejestrowanych do 12 m-cy”

9. Dodatek aktywizacyjny

Bezrobotnemu posiadającemu prawo do zasiłku, który z własnej inicjatywy podjął zatrudnienie przysługuje dodatek aktywizacyjny w wysokości do 50 % zasiłku dla bezrobotnych. Dodatek aktywizacyjny przysługuje przez połowę okresu, przez jaki należałby się jeszcze bezrobotnemu zasiłek.

W 2012 r. **450 osobom** (w tym 249 kobietom) zostały wypłacone dodatki aktywizacyjne. Na wypłatę dodatków aktywizacyjnych została wydatkowana kwota **314 333,20 zł**.

10. Wydatkowanie środków na realizację aktywnych programów rynku pracy

W 2012 r. Powiatowy Urząd Pracy w Piasecznie wydatkował łącznie ze środkami PFRON środki finansowe w wysokości **5 268 510,00 zł** na aktywne formy przeciwdziałania bezrobociu, z tego:

- **2 422 923,00 zł** – środki Funduszu Pracy (algorytm) przyznane decyzją Ministra Pracy i Polityki Społecznej,

- **1 635 383,00 zł** – środki pozyskane przez PUP w ramach projektu (łącznie z wkładem własnym FP) – środki pozyskane w ramach projektu współfinansowanego z Europejskiego

Funduszu Społecznego Priorytet VI Poddziałanie 6.1.3 „**Stop bezrobociu. Chcę pracować!**”
W ramach projektu realizowane były szkolenia dla 103 os., staże dla 40 os., przyznane zostały środki na podjęcie działalności gospodarczej 58 osobom.

- **197 797,00 zł** - środki pozyskane przez PUP z rezerwy Ministra w ramach programu „Program aktywizacji zawodowej bezrobotnych zwolnionych z pracy z przyczyn niedotyczących pracowników oraz pracowników objętych zwolnieniami monitorowanymi (w tym współfinansowane z wkładu finansowego Europejskiego Funduszu Dostosowania do Globalizacji – EFG)”. W ramach programu zorganizowane zostały szkolenia indywidualne dla 63 osób bezrobotnych.

- **219 959,00 zł** - środki pozyskane przez PUP z rezerwy Ministra w ramach programu „Aktywizacja zawodowa osób bezrobotnych zarejestrowanych w PUP w Piasecznie do 12 miesięcy”. W ramach projektu zrealizowano szkolenia dla 9 osób, przyznano 11 osobom środki na podjęcie działalności gospodarczej.

- **360 908,00 zł** - środki pozyskane przez PUP z rezerwy Ministra w ramach programu „Program aktywizacji zawodowej bezrobotnych do 30 roku życia”. W ramach programu zostały zorganizowane szkolenia dla 22 os. i staże dla 19 osób, 15 osobom przyznano środki na podjęcie działalności gospodarczej.

- **69 911,00 zł** - środki pozyskane przez PUP z rezerwy Ministra w ramach programu „Program aktywizacji zawodowej bezrobotnych powyżej 50 roku życia”. W ramach programu zorganizowane były szkolenia dla 22 osób oraz staże dla 7 osób.

- **361 629,00 zł** - środki przyznane z Państwowego Funduszu Rehabilitacji Osób Niepełnosprawnych. W ramach środków PFRON zorganizowano 4 miejsca stażu dla osób poszukujący pracy, zorganizowano szkolenia dla 13 osób poszukujących pracy, przyznano 2 pracodawcom refundację kosztów doposażenia stanowiska pracy dla osoby niepełnosprawnej. Ponadto 8 osób niepełnosprawnych otrzymało środki na podjęcie działalności gospodarczej.

Wydatki i efektywność aktywnych programów przeciwdziałania bezrobociu w 2012 r.

Lp	Aktywna forma	Wydatki ogółem	Liczba objętych programem osób (w tym kobiet)	Efektywność po zakończonym udziale w programie
1.	Szkolenia	1 339 935,00	375(158 k)	24%
2.	Studia podyplomowe	136 285,00	36(26 k)	54%
3.	Prace interwencyjne	202 135,00	42(22 k)	55,55%
4.	Roboty publiczne	304 139,00	36(14 k)	55,88%
5.	Prace społecznie użyteczne	202 994,00	174(91 k)	11,25%
6.	Staże	728 765,00	137(101 k)	66,38%
7.	Przygotowanie zawodowe dorosłych	22 785,00	1	-

8.	Środki na podjęcie działalności gospodarczej	1 653 688,00	108(51 k)	99,07%
9.	Refundacja kosztów wyposażenia lub doposażenia stanowiska pracy	302 684,00	22(8k)	100%
10.	Inne wydatki :	12 495	14(9k)	-
	- koszty opieki,	2614,00	2(2 k)	-
	- koszty przejazdu,	19,00	1(1 k)	-
	- badania lekarskie,	856	8(4 k)	-
	- składki na ubezpieczenie społeczne	9 006,00	3(2k)	100%
11.	Refundacja składek KRUS	976,00	1	-
12.	Razem	4 906 881*	946(480 k)	

Wydatki i efektywność aktywnych programów przeciwdziałania bezrobociu w 2012 r. finansowanych ze środków PFRON

Lp	Aktywna forma	Wydatki ogółem	Liczba objętych programem (w tym kobiet) osób	Efektywność po zakończonym udziale w programie
1.	Szkolenia	51 266,26	13 (3k)	15,4%
2.	Stáže	30 362,74	4 (4k)	25%
3.	Środki na podjęcie działalności gospodarczej	210 000,00	8 (2k)	100%
4.	Refundacja kosztów wyposażenia lub doposażenia stanowiska pracy	70 000,00	2(1k)	100%
5.	Razem	361 629,00	27(10k)	

V. Projekty współfinansowane z Europejskiego Funduszu Społecznego

1. Projekt systemowy „Stop bezrobociu. Chcę pracować!” współfinansowany ze środków Europejskiego Funduszu Społecznego

Powiatowy Urząd Pracy w Piasecznie od stycznia 2008 r. realizuje projekt „**Stop bezrobociu. Chcę pracować!**” współfinansowany ze środków **Europejskiego Funduszu Społecznego** w ramach Priorytetu VI, Poddziałanie 6.1.3 **Programu Operacyjnego Kapitał Ludzki**.

Od początku realizacji projektu zakładaliśmy, że będziemy wspierać osoby bezrobotne z terenu powiatu piaseczyńskiego, które znajdują się w trudnej sytuacji na rynku pracy. Dlatego też w 2012 r. wyznaczyliśmy sobie jako grupę docelową: osoby do 25 roku, długotrwale bezrobotne, osoby po 50 roku życia, bezrobotnych bez kwalifikacji, bez doświadczenia zawodowego, bez wykształcenia średniego oraz z terenów wiejskich. Grupa docelowa wpisywała się w katalog osób wymienionych w art. 49 ustawy o promocji zatrudnienia i instytucjach rynku pracy. Dobór grupy docelowej wynikał z analizy struktury bezrobocia, a także zapotrzebowania zgłaszanego przez osoby bezrobotne zarejestrowane w Powiatowym Urzędzie Pracy w Piasecznie. Zakładamy, że w następnych latach realizacji projektu ta tendencja zostanie zachowana i nadal spośród ogółu bezrobotnych będziemy wspierać osoby, które mają największe trudności na rynku pracy. W zakresie doboru form wsparcia udzielanych w ramach projektu „Stop bezrobociu. Chcę pracować!” proponowaliśmy uczestnikom: środki na podjęcie działalności gospodarczej, szkolenia, staże, a także pośrednictwo pracy i doradztwo zawodowe. Analizując sytuację na tutejszym rynku pracy, zauważyliśmy że największym zainteresowaniem wśród osób bezrobotnych cieszą się dotacje na podjęcie działalności gospodarczej, ich efektywność także była najwyższa. Staże i szkolenia, pomimo niższej efektywności nadal pozostały w katalogu zadań realizowanych w projekcie ze względu na zainteresowanie osób bezrobotnych, a także pozytywne skutki które ujawniają się w późniejszym okresie. W 2012 r. realizowaliśmy szkolenia indywidualne, co było związane z zindywidualizowanym podejściem do klienta nakierowanym na uzupełnienie deficytów, które umożliwiają danej osobie pełne i stabilne funkcjonowanie na rynku.

Wartość pozyskanych środków w 2012 r.:

- 1 635 985,60 zł (w tym kwota dofinansowania: 1 390 587,76 zł).

W 2012 r. objęliśmy wsparciem 202 osoby w tym 95 kobiet i 107 mężczyzn (1 osoba nie zakończyła udziału w projekcie). Zrealizowane zostały szkolenia dla 103 osób, staże dla 40 osób, przyznane zostały środki na podjęcie działalności gospodarczej 58 osobom.

Wszystkie działania podejmowane w ramach projektu mają na celu aktywizację osób bezrobotnych z powiatu piaseczyńskiego.

2. Projekty konkursowe: „Chcemy dalej pośredniczyć i doradzać!” oraz „Podnosimy jakość i dostępność usług!” współfinansowane ze środków Europejskiego Funduszu Społecznego w ramach Priorytetu VI, Poddziałanie 6.1.2 Programu Operacyjnego Kapitał Ludzki.

Aby utrzymać zatrudnienie na kluczowych stanowiskach zgodnie z rozporządzeniem Ministra Pracy i Polityki Społecznej z dnia 2 marca 2007 r. w *sprawie szczegółowych warunków prowadzenia przez publiczne służby zatrudnienia usług rynku pracy* w 2012 r. kontynuowana była realizacja projektów współfinansowanych przez Unię Europejską w ramach Europejskiego Funduszu Społecznego Program Operacyjny Kapitał Ludzki Poddziałanie 6.1.2. Wsparcie powiatowych i wojewódzkich urzędów pracy w realizacji zadań

na rzecz aktywizacji zawodowej osób bezrobotnych w regionie. Projekty mają na celu wsparcie kadrowe publicznych służb zatrudnienia w powiecie piaseczyńskim poprzez współfinansowanie zatrudnienia dodatkowych pośredników pracy i doradców zawodowych. Realizacja projektów przyczyni się do uzyskania zatrudnienia na poziomie zgodnym ze standardami usług rynku pracy, a w związku z tym podniesienia jakości i dostępności usług pośrednictwa pracy oraz poradnictwa zawodowego na odpowiedni poziom. Dwa realizowane projekty to:

- **„Chcemy dalej pośredniczyć i doradzać!”** . W ramach projektu współfinansowane jest zatrudnienie 3 osób: 2 doradców zawodowych i 1 pośrednika pracy. Jest to kontynuacja projektu „Pośredniczyć i doradzać to nasze zadanie!” realizowanego przez Powiatowy Urząd Pracy w Piasecznie w okresie od 01.05.2009r. do 31.10.2011r. Projekt ma na celu wzmocnienie i rozwój publicznych służb zatrudnienia w powiecie piaseczyńskim poprzez upowszechnienie pośrednictwa pracy i poradnictwa zawodowego.

Realizacja tego projektu przewidziana została na okres **01.11.2011r. – 31.12.2013 r.**

Całkowita wartość projektu: 277 679,00 zł

Całkowita kwota dofinansowania 236 027,15zł

Wkład własny - 41 651,85 zł

- **„Podnosimy jakość i dostępność usług!”**

Realizacja tego projektu przewidziana została na okres **01.12.2011r. – 31.12.2013 r.**

W ramach projektu są zatrudnione 2 osoby: 1 pośrednik pracy i 1 doradca zawodowy

Całkowita wartość projektu: 151 288,00 zł

Całkowita kwota dofinansowania 128 594,80zł

Wkład własny - 22 693,20 zł

W grudniu 2012 r. w ramach konkursu zamkniętego nr 2/6.1.2/2012 został złożony projekt na kontynuację dofinansowania zatrudnienia 3 doradców zawodowych i 2 pośredników pracy pod nazwą „Utrzymajmy jakość!”. Planowana realizacja projektu: 01.01.2014r. – 30.06.2015r.

Całkowita wartość projektu: 341 769,00 zł

Całkowita kwota dofinansowania 290 503,65zł

Wkład własny - 51 265,35 zł

VI. Struktura Wydatków

1. Fundusz Pracy

W 2012 r. wydatkowano z Funduszu pracy ogółem - **16 329 005,78 zł**

w tym największe pozycje:

- wydatki na zasiłki dla bezrobotnych - 10 662 981,62 zł
- wydatki na aktywne formy przeciwdziałania bezrobociu - 4 906 881,17 zł
- dodatki aktywizacyjne - 314 333,20 zł

2. Budżet

- a) **Wydatki na składki na ubezpieczenie zdrowotne bezrobotnych bez prawa do zasiłku** - **3 078 326,36 zł**

- b) **Wydatki na funkcjonowanie urzędu:** - **2 142 550,27 zł**
w tym największe pozycje to:

- 1.329.762,14 zł – wynagrodzenia osobowe pracowników brutto, nagrody jubileuszowe
- 43.757,00 zł – odpis na ZFŚS,
- 33.000,00 zł – składki na ubezpieczenie społeczne od wynagrodzeń,
- 30.235,99 zł – zakup materiałów biurowych, druków i wyposażenia,
- 31.772,48 zł – opłaty za energię elektryczną, za wodę i gaz,
- 56.400,32 zł – opłaty za monitoring, za usługę sprzątania, wywóz nieczystości,
- 40.660,38 zł – opłaty czynszowe za pomieszczenia biurowe,
- 10.990,45 zł – koszty naprawy i konserwacji urządzeń.

VII. Organizacja i zarządzanie w PUP

Powiatowy Urząd Pracy w Piasecznie od stycznia 2011 r. funkcjonuje w dwóch siedzibach. Główna siedziba znajduje się przy ul. Szkolnej 20 w Piasecznie, dodatkowa siedziba znajduje się przy ul. Chyliczkowskiej 20 A w Piasecznie (budynek internatu Zespołu Szkół RCKU w Piasecznie).

W Powiatowym Urzędzie Pracy w Piasecznie zatrudnionych wg stanu na koniec roku 2012 było ogółem 41 osób (w tym 3 osoby na zastępstwo i 4 niepełnosprawne), z tego 2 osoby przebywały na urlopie wychowawczym i 1 osoba na macierzyńskim. W 2012r. w Powiatowym Urzędzie Pracy zatrudniono 2 osoby w ramach projektu "Podnosimy jakość i dostępność usług!".

Większość zatrudnionych pracowników tj. 33 osoby ma wykształcenie wyższe, 6 osób wykształcenie policealne i średnie zawodowe, a 2 osoby średnie ogólnokształcące.

5 pracowników PUP zatrudnionych jest w ramach realizowanych przez urząd projektów współfinansowanych z Europejskiego Funduszu Społecznego. Wynagrodzenie tych pracowników w 85% dofinansowane jest ze środków unijnych.

W 2012 r. zostało wydanych:

- **16 650** decyzji administracyjnych. Od wydanych decyzji złożonych zostało 27 odwołań, z tego 26 zaskarżonych decyzji zostało utrzymanych w mocy, 1 decyzja została uchylona.
- **20 998** zaświadczeń dla instytucji zewnętrznych oraz osób bezrobotnych.
- **56** postanowień administracyjnych.

Poza tym zawartych zostało **749** umów cywilnoprawnych.

Powiatowy Urząd Pracy w Piasecznie dysponuje:

- 47 komputerami, z czego pracujących w sieci jest 40, w tym 5 laptopów. 3 Komputery udostępnione są osobom bezrobotnym i poszukującym pracy,
- 29 drukarkami,
- 1 skanerem
- 3 urządzeniami wielofunkcyjnymi
- 1 kamera video,
- 1 magnetowidem,
- 1 odbiornikiem TV,
- odtwarzaczem DVD,
- 2 centralami telefonicznymi
- 2 systemami kolejkowy AKIS.

Od maja 2010 r. Urząd Pracy pracuje w systemie informatycznym Syriusz. Jest to ogólnopolski system finansowany przez MPiPS. W ramach kontroli zarządczej na zlecenie PUP w 2012 r. został przeprowadzony Audyt Informatyczny. Raport z przeprowadzonego audytu stwierdził, iż Powiatowy Urząd Pracy w Piasecznie spełnia wymogi legalności oprogramowania. W Urzędzie zostały wdrożone zasady zarządzania oprogramowaniem i licencjami. Na tej podstawie został wydany dla PUP w Piasecznie certyfikat spełnienia wymogów Microsoft odnośnie zarządzania licencjami na oprogramowanie.